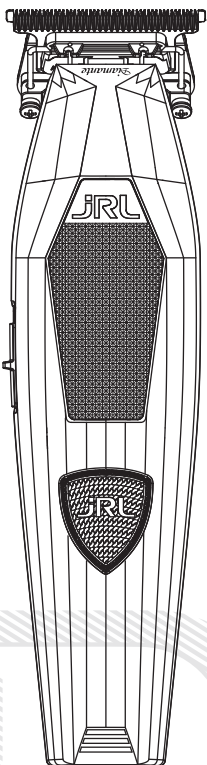


# *Diamante*

## 2025T

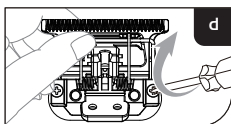
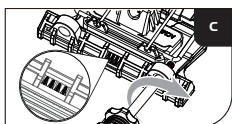
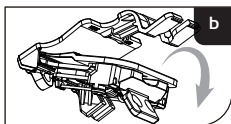
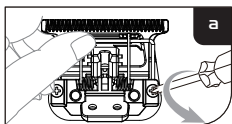
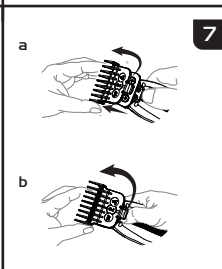
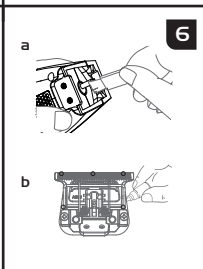
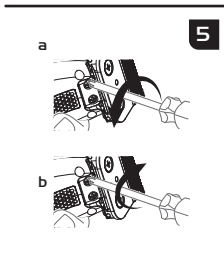
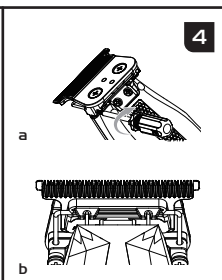
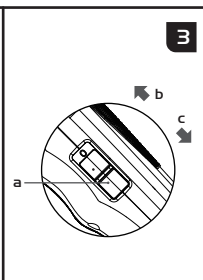
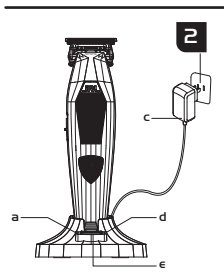
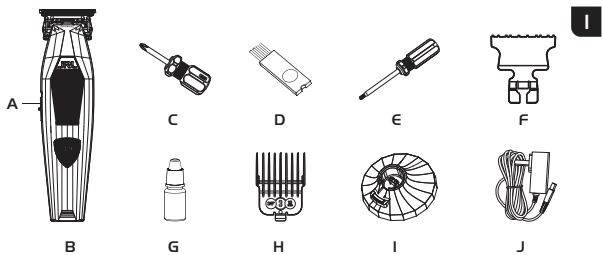
Professional Cordless Hair Trimmer



GEBRUIKERSHANDLEIDING

PATENTS:

2025 3017 3206.3  
2023 1168 3285.9  
2023 2335 0574.5  
2020 2310 2170.0  
2022 2353 3128.3  
2020 3024 4731.7  
2025 2074 5333.0



## Tips

1. Dit apparaat is niet ontworpen om te worden gebruikt op synthetisch haar of voor enig ander doel dan het trimmen van 100% menselijk haar. Het bedrijf neemt geen verantwoordelijkheid voor storingen of schade veroorzaakt door verkeerd gebruik.
2. Dit product is uitsluitend ontworpen voor professioneel gebruik.
3. De veiligheidsinstructies en de gebruiksaanwijzing zijn ook in PDF-formaat beschikbaar op onze website: [www.jrl.com](http://www.jrl.com).

## Veiligheidsmaatregelen

### Buiten bereik van kinderen houden:

Bewaar de trimmer uit de buurt van kinderen. De trimmer bevat scherpe messen en kleine onderdelen die schadelijk kunnen zijn voor minderjarigen.

### Veilig gebruik:

1. Dit apparaat kan worden gebruikt door kinderen vanaf 8 jaar en door personen met verminderde lichamelijke, zintuiglijke of geestelijke vermogens of gebrek aan ervaring en kennis, mits zij toezicht hebben of instructies hebben gekregen over het veilig gebruik van het apparaat en de risico's begrijpen.
2. Dit apparaat is niet bedoeld voor gebruik door personen (inclusief kinderen) met verminderde lichamelijke, zintuiglijke of geestelijke vermogens of gebrek aan ervaring en kennis, tenzij zij toezicht hebben of instructies hebben gekregen van een persoon die verantwoordelijk is voor hun veiligheid.
3. Kinderen mogen niet met het apparaat spelen.
4. Reiniging en onderhoud door de gebruiker mogen niet door kinderen zonder toezicht worden uitgevoerd.
5. Het apparaat mag alleen worden gebruikt met de meegeleverde voedingsadapter.
6. **WAARSCHUWING:** Houd het apparaat droog.
7. Dit apparaat bevat niet-ervangbare batterijen.
8. Trek de stekker van de adapter uit het stopcontact voordat u de trimmer reinigt.
9. Verwijder eerst het mesje en gebruik vervolgens de schoonmaakborstel om haren te verwijderen.
10. Houd uit de buurt van water om schokken of schade aan de trimmer te voorkomen.
11. Als de trimmer per ongeluk in water of andere chemicaliën valt, gooi deze dan onmiddellijk weg. Probeer hem niet te drogen of aan te sluiten op stroom.
12. Om correct op te bergen: verwijder de trimmer van het dock, trek de adapter uit het stopcontact en reinig de eenheid grondig. Bewaar de trimmer niet op het oplaadstation en laat hem niet aangesloten.
13. Als de kabel van de voedingsadapter beschadigd is, stop dan onmiddellijk met gebruiken en vervang hem.
14. Demonteer dit product niet zelf. Ga naar een geautoriseerde dealer voor service en reparatie.
15. Kies het juiste spanningsstopcontact voordat u oplaadt (AC100–240V 50/60Hz).
16. Draai, demonstreer of prik de oplaadbare batterij in de trimmer niet door, anders kan kortsluiting of brand ontstaan. Als de batterij niet werkt, gebruik de trimmer dan niet en breng deze naar een geautoriseerde dealer.
17. Langdurig gebruik bij temperaturen onder -10°C of boven 40°C wordt niet aanbevolen, omdat dit de batterij kan beschadigen.
18.  Afneembaar voedingsdeel (van adaptermodellen KAI201A-0502000EU/KAI201A-0502000BS/KAI201A-0502000AU).
19. Batterijtype: lithium-ion batterij.
20. Gooi gebruikte batterijen weg volgens de lokale regelgeving. Niet in het huishoudelijk afval gooien; gebruik geschikte recycling- of inzamelpunten.
21. Vermijd contact met lekkend materiaal. Spoel bij contact met water en zoek medisch advies. Gebruik handschoenen en gooi veilig weg.
22. Stel het apparaat of de batterij niet bloot aan extreme temperaturen.
23. Wees u bewust van het risico dat de batterijterminals van het apparaat of de batterij kortgesloten kunnen worden door metalen voorwerpen.

### Om productschade te voorkomen:

1. Gebruik alleen originele accessoires.
2. Slijp het mes niet zelf.
3. **WAARSCHUWING:** gebruik vóór het opladen van de batterij alleen de afneembare voedingseenheid die bij dit apparaat is geleverd.

## Productoverzicht (Afb.1)

- |                      |                                     |                           |
|----------------------|-------------------------------------|---------------------------|
| A. Schakelaar        | E. Gereedschap voor afstellen van m | I. Oplaadstation Reset IQ |
| B. Trimmer           | F. Beschermpak van mes              | J. Adapter voor oplader   |
| C. Schroevendraaier  | G. Smeermiddel                      |                           |
| D. Reinigingsborstel | H. Opzetkammen x5 (1,5mm-10mm)      |                           |

## Productspecificaties

Artikelnummer: 2025T			
Item	Specificaties	Item	Specificaties
Voedingsadapter	Ingang: AC: 100-240V, 50/60Hz	Type batterij	Lithium-ion batterij
	Uitgang DC 5V 2A	Oplaadtijd	2 uur voor snel opladen 3 uur voor opladen met Reset IQ Charge-technologie
Batterijvermogen	3,7V 2000mAh	Gebruiksduur	2 uur

## Uw trimmer opladen

**Belangrijk:** gebruik alleen het originele snoer om op te laden.

U kunt uw apparaat opladen op het draagbare oplaadstation of de trimmer rechtstreeks opladen door het snoer op de trimmer zelf aan te sluiten. (Zie Afb. 2a/b)



**Opmerking:** als de trimmer bijna leeg is, kan de adapter rechtstreeks op de trimmer worden aangesloten. U kunt de trimmer gebruiken terwijl deze wordt opgeladen.

### LED-statusindicatoren

- Knipperend rood licht: Minder dan 10 minuten batterijduur
- Knipperend wit licht: Opladen (meer dan 10 minuten batterijduur)
- Vast wit licht: Volledig opgeladen

### Reset IQ-technologie opladen

Sluit het oplaadstation aan op de voedingsadapter,  het groene lampje (Fig.2d) gaat branden. Tijdens het opladen **JRL** knippert het waarschuwinglampje groen en blijft het **JRL** witte lampje branden zodra de batterij volledig is opgeladen.

Het gebruik van Reset IQ-opladen verlengt de levensduur van de batterij en duurt ongeveer 3 uur voor een volledige lading.

### Snellaadmethode

Druk één keer op de knop  op het oplaadstation om over te schakelen naar snel opladen,  het blauwe lampje (Fig.2a) gaat branden. Tijdens het opladen **JRL** knippert het waarschuwinglampje wit en blijft het **JRL** witte lampje branden zodra volledig opgeladen.

De snelle oplaadmethode  duurt ongeveer 2 uur.

Opmerking: Het gebruik van een onjuiste voedingsadapter kan leiden tot een langere oplaadtijd.

## Gebruiksaanwijzing

### Instructies voor schakelen en schuiven:

Druk op de schakelaar om de trimmer aan en uit te zetten (Afb. 3a/b/c).

O: Uitschakelen

I: Inschakelen, 8200 RPM

### De LED geeft de status van de stroom aan:

- Wit = modus hoge stroom
- Rood = modus gemiddelde stroom
- Knipperend rood = lage batterij
- Automatische uitschakeling wanneer de batterij leeg is

## Mesaanpassing en nulafstand

### Om de meslengte op 0 mm in te stellen:

- Zorg ervoor dat de trimmer is uitgeschakeld en losgekoppeld.
- Gebruik het mesafstelgereedschap om de messen uit te lijnen (Fig.4a–b).
- Controleer of de bovenste en onderste messen gecentreerd en parallel zijn.

### Om de mesuitlijning te resetten:

1. Verwijder het mes en maak beide schroeven los (Fig.8a)
2. Bevestig de mesbeschermers (Fig.8b)
3. Stel de mespositie met de klok mee af met een schroevendraaier (Fig.8c)
4. Zorg ervoor dat er geen overlapping is en draai de schroeven vast (Fig.8d)

## Mesonderhoud

- Opmerking:**
1. Lees de onderhoudsinstructies voor de messen zorgvuldig door voordat u het in gebruik neemt. Volg de instructies bij het verwijderen en installeren van het mes om onjuiste montage te voorkomen.
  2. Nadat het mes is geïnstalleerd, moet u zorgvuldig controleren of de overeenkomstige onderdelen goed vastzitten.
  3. Haal voor gebruik de stekker uit het stopcontact en schakel de trimmer uit.
  4. Probeer het mes niet zelf te slijpen of te veranderen om schade aan uw trimmer te voorkomen.

### Het mes verwijderen

Zoals weergegeven in figuur 5a, houd het apparaat met één hand vast en gebruik een schroevendraaier om de schroeven los te maken en het mes te verwijderen. (Houd het mes stevig vast met dezelfde hand om te voorkomen dat het valt en beschadigd raakt.)

### Het mes installeren

Zoals weergegeven in figuur 5b, lijn de schroefgaten tussen het mes en het lichaam van de trimmer uit en draai de schroeven vast met een schroevendraaier om het mes te installeren. (Zorg ervoor dat het mes stevig is bevestigd en niet los zit na de installatie.)

### Reiniging en onderhoud van het mes

Fig.6a: Gebruik een borstel om de hoofdeenheid en de haartjes op het mes schoon te maken.

Fig.6b: Breng 1–2 druppels smeerolie aan op de vijf overeenkomstige punten.

## Installatie en verwijdering van opzetkammen

De trimmer wordt geleverd met 5 opzetkammen: 1/2# (1,5 mm), 1# (3 mm), 2# (6 mm), 2-1/2# (8 mm), 3# (10 mm)



### WAARSCHUWING:

Zorg ervoor dat de trimmer is uitgeschakeld en dat de opzetkam goed vastzit voor gebruik.

Zorg ervoor dat de opzetkam correct is geïnstalleerd en niet los zit voor gebruik.

- Om te installeren (Fig.7a): Lijn de sleuf van de opzetkam uit met het lichaam van de trimmer en druk zachtjes tot u een klik hoort.
- Om te verwijderen (Fig.7b): Draai de achterkant van de opzetkam en til hem op.



**Guang Zhou Eagle Fortress  
Hair Products Ltd.**

No.4 Shuanglong Yucai  
Street, Shiling Town, Huadu  
District, Guangzhou, 510899  
China



[www.jrl.com](http://www.jrl.com)

**Bratt Trading AB**

Radiövägen 34  
135 48 Tyresö SWEDEN  
+46 (8) 712 95 10  
[info@bratt-trading.se](mailto:info@bratt-trading.se)  
[www.bratt-trading.com](http://www.bratt-trading.com)



[www.bratt-trading.com](http://www.bratt-trading.com)

